

INSTANCIA DE USUARIO DE SQL SERVER

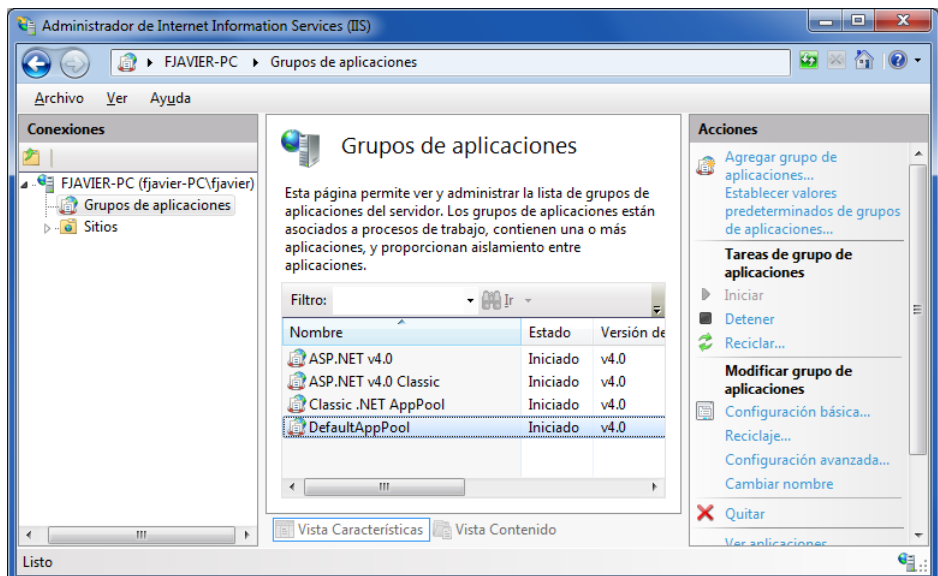
Cuando se crea un nuevo sitio Web ASP.NET HTTP (ubicado en IIS) con Visual Studio 2010 o con Visual Web Developer 2010 Express, el esqueleto de la aplicación agrega autenticación mediante formularios.

Cuando ejecute esta aplicación y registre un nuevo usuario se adjuntará una base de datos SQL Server Express local al proyecto que será gestionada por medio de una instancia de usuario de SQL Server que permite a los usuarios que no son administradores ejecutar una versión local de SQL Server en su propia cuenta. Si al realizar esta operación obtiene el error:

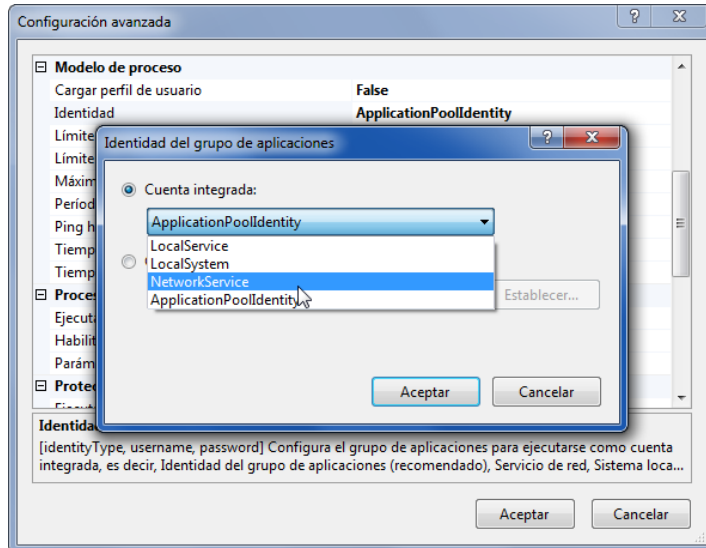
No se pudo generar una instancia de usuario de SQL Server debido a un error al recuperar la ruta de datos de la aplicación local del usuario. Asegúrese de que el usuario tiene un perfil de usuario local en el equipo. Se cerrará la conexión.

Proceda como se indica a continuación:

1. Abra el administrador de IIS (ejecute *inetmgr*):



- Haga clic con el botón secundario del ratón sobre el grupo de aplicaciones *DefaultAppPool* y seleccione la orden *Configuración avanzada*.
- En el nodo *Modelo de proceso* cambie la *identidad* al valor *NetworkService* (servicio de red), según muestra la figura siguiente:



- Vuelva a ejecutar la aplicación y todo funcionará correctamente.

Lo que sucede es que la configuración de seguridad predeterminada de IIS 7.5 establece grupos de aplicaciones que están asociados a procesos de trabajo que se ejecutan bajo una determinada identidad: *ApplicationPoolIdentity*, *NetworkService*, *LocalService*, etc. La identidad predeterminada en Windows 7 y Windows Server 2008 R2 es *ApplicationPoolIdentity*, pero las aplicaciones que se basan en instancias de usuario de SQL Server no funcionan con esta identidad, ya que este modelo fue pensado para ejecutarse con la cuenta *NetworkService*.

Puede leer más acerca de este error en la dirección:

<http://support.microsoft.com/kb/2002980>